

Za vodou Jižního města a Chodova

Na dnešní pražskou vycházku jsme se sešli na západním okraji centrálního parku Jižní město. Tady sice žádná voda není, ale kdo ví co je pod povrchem. Kdysi tu byly pole a louky, dnes je tohle obrovské území přikryto z velké části betonem a asfaltem. Projektanti tehdy během stavby tak velkých sídlišť svedli vše, co šlo do podzemí. V trubkách ale srážkovou vodu neschováš tak se jako vhodný cíl hodil Košíkovský potok. Za normálního počasí dobré, ale při přívalových srážkách velký problém. Spousta vody se valí pod hostivařskou přehradu do Botiče, ten se rozvodňuje a ohrožuje hostivařské a záběhlické údolní povodí.

Nabízí se řešení, rybníčky na Košíku přestavět na velké retenční nádrže. Ty jsou jedním z našich dnešních cílů. Napřed je ale potřeba najít začátek Košíkovského potoka. Ten je někde na pokraji parku u Chodovské tvrze.



Tvrz nejde minout bez zastavení. Vždyť tady stojí již od raného středověku. A i když za všechna ta staletí byla mokrát opravována a přestavována, svůj obranný účel připomíná stále i v dobách míru. Kruhová opevněná stavba obklopená vodním příkopem. Snad jenom tehdejší věž chybí. Možná že by tvrz byla ještě o něco pěknější ale jako obřadní síň, kulturní dům a prostory pro pořádání výstav a nejrůznějších akcí se dnes bez věže jistě obejde.

Jen pár kroků od tvrze je v trávě pískovcové sousoší Metamorfózy Elen Jilemnické. Čtyři mohutné sochy takové proměny roku, jaro, léto podzim a zima. Roční období jsou na nich dobře rozpoznatelná. Ovšem obdivuhodná je i paní Elen. Nejen sochařka ale i pedagožka, spisovatelka, básnířka a kreslířka. Kam se kdo hrabe.

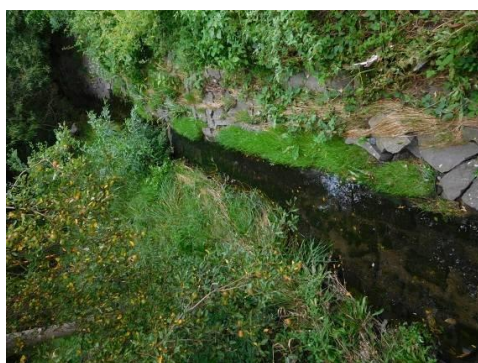


Kromě Chodovské tvrze je součástí parku ještě restaurace, dětské hřiště, disk golf a mateřská školka.

Cestou k potoku mĳíme Sborovĳ dĳm Jana Milĳe z Kromĳřĳze. Zajĳmavĳ stavba s vĳží, kterĳ ji dĳvĳ rysy kostela. Jednĳ se o cĳrkevnĳ a spoleĳenskĳ centrum na ųzemĳ Chodova a patřĳ Āeskobratrskĳ cĳrkvi evangelickĳ. Stavbu dohodnout a sehnat penĳze jistĳ nebylo jednoduchĳ. Nĳco dal magistrĳt, nĳco Praha 11, nĳco zahraniĳnĳ prĳznivci cĳrkve z Bavorska ale i celĳho Nĳmecka, Skotska, Švĳcarska, Velkĳ Britĳnie, USA, Nizozemskĳ a i dalšĳ. Stavbu navrhl Architekt Jiřĳ Veselĳ a do provozu byla slavnostnĳ uvedena v roce 2006.



Sborovĳ dĳm sousedĳ se školkou a prĳvĳ za jeĳ zahradou je mĳsto kterĳ se zdĳ bĳt pramenem Košĳkovskĳho potoku. Nĳnĳ to ale ųadnĳ zurĳcĳ studĳnka Āistĳ pramenitĳ vody ale zeleĳ překrĳvajĳcĳ trubku prĳvĳdĳjĳcĳ vodu sebranou nĳkde pod Jiřnĳm mĳstem nebo Chodovem.



My budeme tenhle potok pomalu se ztrĳcejĳcĳ v zeleni sledovat. Přilehlĳ park je souĳstĳ novĳ cyklostezky a najde se tu ledaco zajĳmavĳho. Co nemĳže přehlĳdnout vĳbec nikdo je Aquapark Jedenĳtka vodnĳ svĳt. Obrovskĳ strohĳ stavba sice krĳsĳ moc nepobrala ale pro svoji vĳceųelovost je prĳy hodnĳ oblĳbenĳ. Zato laviĳka kousek od nĳ je neobvyklĳ. Osa ulořenĳ v lořisku umořňuje nastavenĳ za slunĳĳkem nebo obrĳcenĳ – dobrĳ nĳpad. Vyzkoušeli jsme to, laviĳka na jednĳ noze je lepšĳ jak kolotoĳ



Zdejšĳ park je pĳknĳ, proslunĳnĳ, lĳkĳ k dĳetskĳm hrĳm i k odpoĳinku, kupodivu ani hluk moc neobtĳřuje, nezbĳvĳ nĳ ųjak oddĳlit cyklisty od chodcĳ. Koukĳme rychle cyklostezku opustit a mĳřĳme ke Košĳkovskĳm nĳdrřĳm.

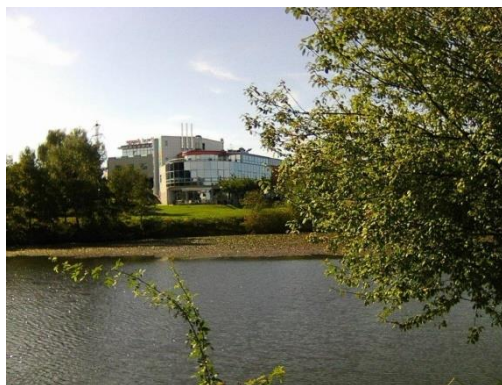
Předtím využijeme krásného prosluněného dne krátce k odpočinku a taky kde potkáte takovou partičku usměvavých seniorek. To je potřeba zvěčnit!



Čas ale běží a kilometry cesty jsou ještě před námi. Pochodujeme a mezi stromy již prosvítá jedna z retenčních košíkovských nádrží. Ty jsou naplněny vodou jenom z části, aby v případě přívalových srážek zadržely spolu s okolním suchým poldrem co nejvíc vody.



Jsme na hrázi, ta odděluje horní retenční nádrž od spodní, také se tu dá ledaco zajímavého o výstavbě těchto nádrží dozvědět na vystaveném panelu. To pro nás nejdůležitější tam ale není. Že na projektu těchto nádrží pracovala v roce 1972 jedna z naší partičky Ing. Jiřina Žipková, moc se k tomu hlásit nechce, že prý to byl samý beton, ten ale dneska skryla milosrdná zeleň. Proto je tu docela pěkně. A potom voda je přeci život, není se za co stydět.



Pěšinka před námi a vydáváme se kolem druhé nádrže



Nádrže na území Košíku jsme okoukli a začínáme stoupat do nejvyššího bodu naší vycházky na Kulatý Chodovec. Proč je kulatý se zjistit nepodařilo ale rozhled je tady parádní na východ a po chvíli i na západ Prahy.



Ano, na východ to celkem jde, ale na centrum Prahy to stávající domy budou mít horší. Vždyť nově zakládané stavby už mají jméno „Výhledy“ ovšem pouze pro někoho.



Před námi je **zatím** zástavbou nedotčený svah, pod námi Záběhlice dobré 2km. Cíl je Hamerský rybník s nádherně opraveným kostelíčkem v románském slohu z 12. století. Kostelík Narození Panny Marie byl po staletí dominantou Staré vsi nad Botičem.

Za nádherného, ještě stále letního počasí jsme se u kostelíčka rozloučili společnou fotkou



Pokud by si někdo myslel, že nás nikdo v cíli nevítal, mýlil by se

Uvítací labutí výbor na břehu „hameráku“ přímo před kostelíkem



A potom je tu sluncem ozářená venkovní terasa Hamr – sportu, se staletou vrbou nemající široko daleko konkurenci.



Takový krásný den!!



Čtvrtek 23. Září 2021.

Jižní město, Chodov, Košík,

Kulatý Chodovec a Záběhlice

Vycházku připravili Mirek a Zdenka Bernátovi

Fotografovali Vendula Bukalová a Mirek

