

## Kojetice – Lobkovice

Výlet na okraj polabské nížiny od neděle naplánovaný na čtvrtek bylo nutné odložit. Byl to den, kdy zuřila vichřice v celé západní a střední Evropě. Strhávala střechy, porážela stromy, i auta dokázala odfouknout a převrátit. Pátek již měl mnohem lepší vyhlídky. Obloha bez mráčku, vítr po ránu ještě tak akorát.

Odjeli jsme tedy z Prahy do Kojetic, nenápadné obce s necelou tisícovkou obyvatel, jen pár kilometrů vzdálenou od Labe. Hledat tu nějaké významné památky by bylo asi zbytečné, snad jedině kostel na návsi s patronem svatým Vítem stejně jako katedrála na Pražském hradě stojí za zastavení. A potom výsledky pátrání archeologů v odkrytých sedmi historických hrobech. Ty posunují dobu zdejšího osídlení až 5 tisíc let před náš letopočet. **Svatý Vít na návsi v Kojeticích**



Přijeli jsme ale na turistický výšlap a zajímavější to bude určitě v okolní přírodě, ta propojuje Kojetice s Lobkovicemi. Druhá polovina října se pro tuto vycházku zdá být nejvhodnější, převážně nízký listnatý porost doplněný napůl zakrslými borovicemi, začíná hrát všemi barvami podzimu. Nás sice čeká v Lobkovicích zčeřená hladina Labe ale i Kojetice mají svoji zajímavou vodní hladinu na okraji lesa, je to zatopený kamenolom, obrostlý šípem, trnkou a dalšími křovinami.



Kojetický lom je sice v mapách uveden jako voda ke koupání, ale je tu něco o čem vědí jenom zasvěcení. Tenhle lom má své medúzy, příbuzné těch mořských. Tyhle jsou sice menší, sladkovodní a hlavně nežahavé. Je to ale rarita, do našeho teplotního pásma nepatří, jak klesne teplota vody v lomu pod 20 ° klesnou ke dnu do hloubky pěti metrů, přisají se na kameny a počkají, až se oteplí. Potom si zas plují při hladině. Jsou to bezpohlavní tvorové a tak se také rozmnožují. Bylo zjištěno, že všechny jsou vlastně klonem jediného jedince, kterého přinesl na těle z teplejších krajín některý z vodních ptáků.

Lom jsme obešli podle vody a před sebou máme výstup na hraně vytěžené skály. Z dálky vypadá výstup snadný ale svah je tak prudký že je potřeba lézt po čtyřech, nic pro nás. Naštěstí je z druhé strany i pohodlnější stoupání. Rozhled z vrcholu lomu je obzvlášť v této podzimní době kdy příroda hraje všemi barvami nádherný.



Chvilka odpočinku a pokračujeme k nejvyššímu bodu v okolí Kojetic. Uprostřed lesa tu stojí nepřehlédnutelná vodárenská věž. Zajímavá stavba viditelná na kilometry daleko. Dál již máme před sebou cestu lesem. Není to klasický les, však jsme v Polabí, smrk tady nenajdete, je to taková přírodní všehochuť, dnes hrající všemi barvami. Příroda se tu také snaží zakrýt skalní výstupy, malá i větší skaliska, na nichž zdejší borovice a další vegetace bojují o přežití.



Cesta lesem je tady za normálních okolností pohodlná. Včerejší vichřice ale i tady musela řádit pořádně. Cesty jsou poseté větvemi, občas padl i celý strom. Je potřeba postupovat opatrně. Co šlo jsme sami odtáhli stranou. Zdá se, že před námi dnes ještě nikdo nešel.



Les je za námi, zvládli jsme to a teď stojíme na výhledu nad obcí Lobkovice, odkud pochází šlechtický rod Lobkoviců. Ten tady byl založen na obranné tvrzi, předchůdci dnešního lobkovického zámku již v 15. století. Lobkovicové svůj zdejší majetek za ta staletí ztráceli a opět získávali a tak to vlastně chodí až do dnes.



V Lobkovicích ale rezonuje ještě jedno jméno, snad ještě víc než šlechtický rod. Historik, politik, spisovatel František Palacký. Často sem zajížděl za svou nemocnou manželkou Terezií, osm let zde dokonce pobýval a psal a nakonec tu i odpočívá na místním hřbitově. Také tam dnes povede naše cesta.

Ještě pod lesem míváme lesní školku. Při našem cestování jsme již něco podobného viděli. Tady to mají ale moc pěkné a moderní, dokonce solární panely a speciální toalety. Hlavní objekt je jurta s krbem. Nahlédli jsme oknem, děti byly uvnitř. Ono je dnes na pohled sice krásně ale ledový vítr k polednímu opět zesiluje.

#### **Lesní školka s poetickým názvem „Dubínek“**



Naše cesta Lobkovicemi se pomalu blíží k Labi a napojuje se na „Poutní cestu Blaník - Říp“. Ta je tak trochu nad naše možnosti, měří 190 kilometrů a i když je rozdělena na sedm etap po necelých 30km je to pořád dost. Tak významná místa našich dějin, kterými poutní cesta prochází, navštěvujeme jednotlivě. Byli jsme již v Sázavě, Kouřimi, Mělníku a téměř všichni byli na Blaníku a na Řípu.

Dnes jsou to tedy Lobkovice s chráněnou kulturní památkou kostelem Panny Marie, zvonicí a přílehlým hřbitovem. Význam této dobře udržované památky dodává historik, politik a spisovatel František Palacký a blízkost zámku Lobkovice.



František Palacký, přezdívaný „Otec národa“ tady odpočívá od roku 1876 na místním hřbitůvku spolu se svojí manželkou Terezií a svými dětmi.

### Hrobka rodiny Palackých

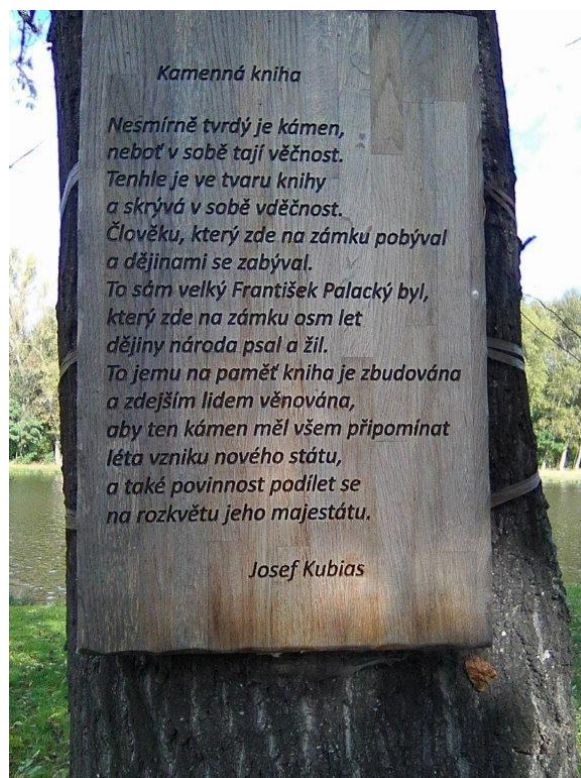
Socha Krista s křížem, sochař Jan Meixner.



Dvě stě metrů od hřbitova a jsme u Labe. Mezi stromy v dálce prosvítá zámecká věž. I zámek Lobkoviců má s Palackým hodně společného. Dokonce byl jeden čas i jeho majitelem. Manželka Terezie zámek zdědila po svém otci, který jej kdysi koupil. Právě tady na zámku psal Palacký osm let „Dějiny českého národa“. Otevřená krajina u Labe nás přivítala pořádným vichrem od západu, zvlněná hladina vypadala jako by se řeka vracela k pramenům. Musíme se ale alespoň na chvíli zastavit u další zajímavosti poutní cesty.



Kamenná kniha, plastika Kurta Gebauera. Devět tun těžká otevřená kniha má připomínat nedopsané stránky českých dějin. Umělec ji zhotovil k poctě českého historika Františka Palackého.

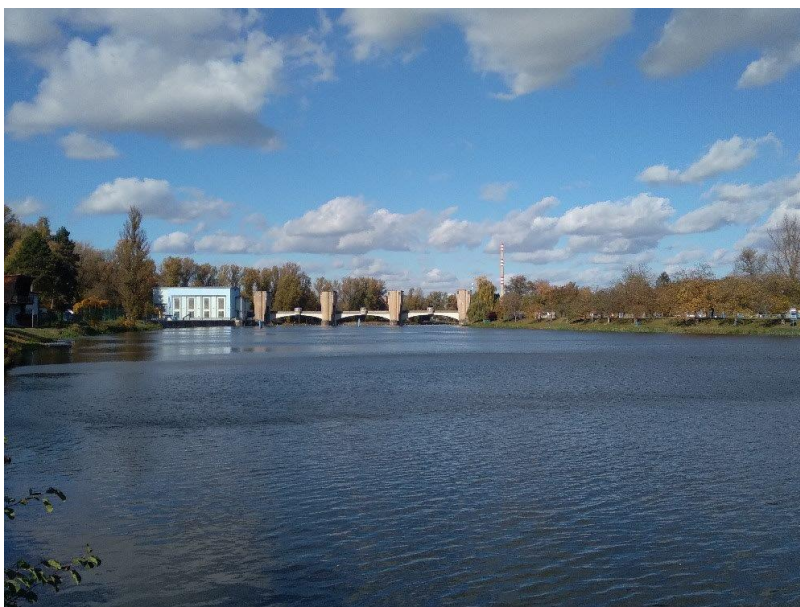


Přečetli jsme si báseň Josefa Kubiase, jež je součástí tohoto putování našimi dějinami a vydali se podle Labe k jednomu z největších a také nejstarších mlýnů u nás. Lobkovický mlýn, jímž přímo protéká jedno rameno Labe byl založen již v roce 1383. Cesta při Labi je lemována letitými stromy, skoro každý by mohl být označen jako významný nebo památný strom. Opravdu unikát je topol s obvodem kmene okolo pěti metrů.



Jenom kousek za mlýnem jsou na řece hned tři technické památky. Zdymadlo, jez a malá vodní elektrárna postavená v letech 1944 – 1945. Má dvě vertikální Kaplanovy turbíny a její generátory mají výkon 22 MW.

### **Vodní elektrárna Lobkovice – i technické dílo může být krásné**



Loučíme se s labskou hladinou a proti stále silnějšímu větru nám zbývá ještě dobrý kilometr předměstskými vilkami k autobusu do Neratovic. Když to sečteme, tak jsme našlapali dobrých 6,5 km.



**Pátek 22. října 2021. Kojetice, Lobkovice, Neratovice.**

Vycházku připravili Mirek a Zdenka Bernátovi

Fotografovala hlavně Jiřina Žipková ale i Jarmila Kočová a Mirek.